



Centre National de Veille Zoosanitaire

38 Avenue Charles Nicolle, Cité El Mehrajène 1082 Tunis

Contacts aux Tel : 71.849.790/71.849.812 – Fax : 71.849.855

Emails: benhassinethameur@yahoo.fr/salah.hammami@iresa.agrinet.tn/bo.cnvz@iresa.agrinet.tn**N° 25**

27^{ème} Congrès Maghrébin vétérinaire en Tunisie

Le mois d'Avril 2010 a été marqué par l'organisation du 27^{ème} congrès maghrébin vétérinaire en Tunisie (Hammamet 10-11 Avril 2010). Ce congrès a constitué une opportunité de rapprochement et de contact entre les professionnels du domaine. Il a permis aussi des concertations et des discussions entre ses responsables sur les problèmes et les défis qui résultent de la situation épidémiologique actuelle en santé animale dans la région.

Après Tripoli en 2009, les vétérinaires maghrébins sont de nouveau en conclave en Tunisie pour débattre cette année le thème « Services vétérinaires et qualité ». Outre le thème général, le thème principal retenu concerne les « Maladies transfrontalières au Maghreb » qui est un thème d'actualité. Quatre autres thèmes sont développés :

- Les actualités en grippe animales
- Les maladies néonatales chez les ruminants
- Les maladies virales aviaires
- L'encadrement sanitaire du chiot et du chaton

Ce congrès, organisé par l'Association Nationale des Vétérinaires de Tunisie et l'Union des sociétés vétérinaires maghrébines, se penche sur le rôle de la médecine vétérinaire en tant que garante de la qualité des produits d'origine animale et, partant, de la préservation de la santé des consommateurs.

Les deux représentations sous-régionales de l'OIE et de la FAO ont présenté leurs rôles dans la région du Maghreb ; « La représentation de l'OIE sera au cœur de tous les projets de renforcement des capacités des services vétérinaires dans la région » affirme M. Petrini. Alors que le Centre Régional de Santé Animale pour l'Afrique du Nord (CRSA-AN) a pour vocation « la coordination et l'harmonisation des stratégies de suivi et d'évaluation des activités de contrôle des maladies animales transfrontalières, y compris les zoonoses » explique M. Molina –Flores.

Pour le thème « maladies transfrontalières au Maghreb », plusieurs conférenciers ont présenté la situation épidémiologique de certaines maladies d'actualités dans chaque pays. Le Centre National de Veille Zoosanitaire a essayé d'adopter une approche régionale dans la synthèse et l'analyse de la situation épidémiologique pour certaines maladies traitées tels que : la Bluetongue, la fièvre de West Nile, la rage et la clavelée en essayant de tirer des conclusions et des perspectives de recherche et de collaboration. L'esprit général de cette approche provient d'une conscience accrue que le Maghreb constitue une seule entité épidémiologique. Par conséquent, une approche régionale pour l'analyse de la situation, pour le contrôle et la prévention des maladies apparaît comme un impératif. Le congrès a constitué aussi une opportunité pour discuter des notions importantes en épidémiologie animale tels que l'émergence et la réémergence des maladies animales, l'apport des enquêtes descriptives et des enquêtes analytiques.

M. Abdessalem Mansour, ministre de l'Agriculture, des Ressources hydrauliques et de la Pêche, a souligné, à l'ouverture de ce congrès, l'importance d'une coordination efficace pour préserver la santé animale et humaine et lutter contre la propagation de certaines épidémies et épizooties. M. Mansour a rappelé la décision du Chef de l'Etat concernant la création du Centre National de Veille Zoosanitaire (CNVZ), précisant le rôle important qui pourra jouer ce centre en matière de santé animale.

La besnoitiose : Maladie émergente* en Europe

La besnoitiose bovine est une parasitose, due à un protozoaire, *Besnoitia besnoiti*, responsable de la formation de kystes dans de nombreux tissus. Cette maladie affecte les bovins qui jouent le rôle d'hôte intermédiaire et particulièrement ceux âgés entre deux et quatre ans. Les hôtes définitifs sont le chat ou le lynx. La clinique se présente en trois phases successives : une phase d'hyperthermie non caractéristique, une phase d'œdèmes. Cette phase est suivie par une phase d'expression cutanée avec dépilation et sclérodémie, avec souvent des complications.

Cette maladie est connue dans de nombreux pays depuis longtemps. Les synonymes sont nombreux et variés, ils proviennent de la clinique (éléphantiasis, lèpre, anasarque des bovins ...) et ont évolués au fil des avancées scientifiques (sarcosporidiose cutanée, globidiose cutanée, besnoitiose...) (Freudigeri, 2008).

Inoffensive pour l'homme, la maladie peut conduire à des symptômes sévères chez les bovins comme de graves lésions de la peau et des problèmes de fertilité et peut même se terminer par la mort de l'animal dans les cas les plus graves.

Les experts de l'EFSA** estiment, dans un avis publié le 11 février 2010, que la besnoitiose bovine doit être considérée comme une maladie émergente dans l'Union Européenne. De récentes données épidémiologiques confirment, en effet, une augmentation du nombre de cas et l'extension géographique de cette maladie dans le cheptel bovin de certains États membres, notamment en France, en Espagne et, dans une moindre mesure, en Allemagne, au Portugal et en Italie (OVF, 2010). Les experts soulignent que de nombreux aspects épidémiologiques de la maladie demeurent encore incertains (prévalence, voies de transmission, facteurs de risque...). De même, le cycle de l'agent de la maladie, le protozoaire *Besnoitia besnoiti*, n'est pas complètement élucidé. En conséquence, les experts recommandent de mener des enquêtes épidémiologiques dans les zones enzootiques européennes.

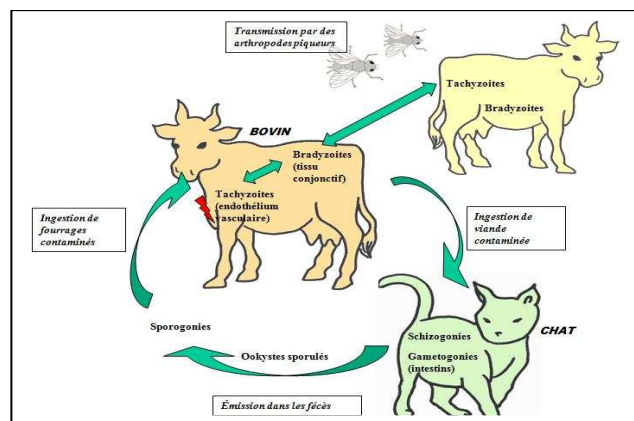


Besnoitiose chez les bovins (GDS, 2006)

En savoir plus

Besnoitia besnoiti est un parasite obligatoire des cellules du Système Phagocytes Mononucléés des bovins et plus rarement des caprins.

La contamination ayant lieu de bovin à bovin par l'intermédiaire de Diptères piqueurs (en particulier les taons) ou d'aiguilles souillées. Ce cycle explique la saisonnalité de la maladie et une contagiosité d'allure parfois épizootique.



Cycle épidémiologique de la besnoitiose (Freudigeri, 2008).

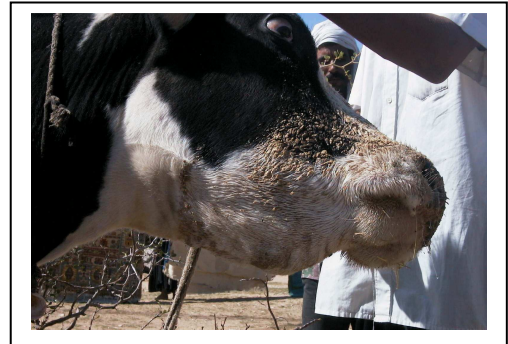
* Une **maladie émergente** se définit comme une infection nouvelle, causée par l'évolution ou la modification d'un agent pathogène ou d'un parasite existant, qui se traduit par un changement d'hôtes, de vecteur, de pathogénicité ou de souche. Le terme s'applique aussi à l'apparition d'une infection ou d'une maladie non encore signalée. On parle de maladie ré-émergente lorsqu'une maladie connue fait irruption dans un nouveau contexte géographique, élargit sa gamme d'hôtes ou enregistre une forte progression de sa prévalence (Bernard Vallat, 2004)

** EFSA : European Food Safety Authority

Maladie hémorragique des cervidés : nécessité de faire un diagnostic différentiel avec la Bluetongue

La maladie hémorragique des cervidés appelée aussi maladie épizootique hémorragique (EHD) est une maladie infectieuse virale transmise par des insectes vecteurs appartenant au genre culicoïdes. Le virus de la maladie épizootique hémorragique et le virus de la fièvre catarrhale ovine font partie de la même famille des *Réoviridae* et du genre *Orbivirus*. Il ya une grande similitude entre ces deux maladies : virus phylogénétiquement proches, signes cliniques comparables, vecteurs identiques et cycles épidémiologiques comparables.

L'EHD a été détectée en 2006 dans la région du Maghreb (Maroc, Algérie, Tunisie) pendant les mois d'Aout et Septembre. Elle a touché à l'époque uniquement les bovins.



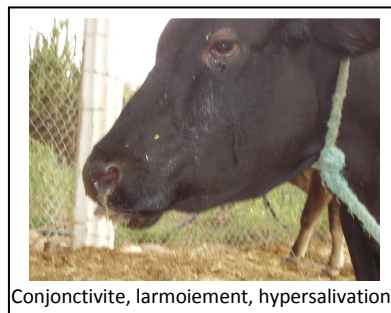
EHD : Œdème de l'auge (photos M.N. Baccar, 2006)

Les animaux malades ont présenté les symptômes suivants : une hyperthermie, une conjonctivite, un larmoiement, une difficulté de marche (boiterie), une inappétence, des lésions ulcératives et hémorragiques au niveau de la muqueuse buccale et de la mamelle, un œdème de l'auge, une hypersalivation, une congestion de la langue et une chute de la production laitière (Hammami et coll., 2007 ; Seghaier et Hej Ammar, 2007). Ces symptômes sont semblables à celles de la FCO chez les ovins.

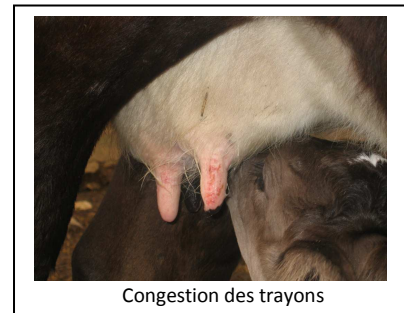
Il est à signaler que dans la région du Maghreb et avant 2010, la maladie de la Bluetongue n'a pas été constatée chez les bovins. Le 03 Février 2010, les autorités vétérinaires algériennes ont notifié à l'OIE l'apparition de 2 foyers d'une nouvelle souche de fièvre catarrhale ovine sérotype 4. Ces foyers ont touché l'élevage bovin (OIE). Il est évident maintenant que la FCO et EHD touchent les bovins dans la région du Maghreb. Une vigilance s'impose donc et une meilleure capacité de différencier les deux maladies est requise. La confirmation par les analyses de laboratoire reste nécessaire.



Ulcération du mufle



Conjonctivite, larmoiement, hypersalivation



Congestion des trayons

EHD (photos S. Hammami, 2006)

Références bibliographiques

Breard E., Sailleau C., Viarouge C., Desprat A., Zientara S.,
Bulletin épidémiologique AFSSA N°36 Mars 2010.

Freudiger M., La besnoitiose bovine : étude épidémiologique de l'épizootie des Alpes de Haute Provence et des Hautes Alpes ;
Thèse de doctorat en médecine vétérinaire, EVL 2008.

Groupement de défense sanitaire France (GDS), 2006/www.gds38.asso.fr


Hammami S., Sghair S., Chérif N., Bergaoui R., Hammami M., Ben Hassen S., EL'Hadouchi S.
Première incursion du virus de la maladie hémorragique épizootique (EHDV) en Tunisie ;
le bulletin vétérinaire : bulletin épidémiologique et d'information IRVT,
N°25 décembre, 2007.


Office Vétérinaire Fédéral Suisse (OVF) : La besnoitiose avance en Europe
(www.bvet.admin.ch)


Seghaier C., Hej Ammar H.,
Maladie hémorragique épizootique : nouvelle maladie bovine vectorielle diagnostiquée
en Tunisie ;
El baytary n°43-44 Mars 2007


Vallat B., Les zoonoses émergentes et ré-émergentes : éditorial du directeur général de
l'OIE, 2004.

Flash sur les événements sanitaires apparus au mois d'Avril 2010

	Maladies	Localisation	Date de la déclaration	Agent causal	Espèces
Ruminants 	Anaplasmose bovine	Canada	23/04/2010	<i>Anaplasma sp</i>	BV
	Fièvre de la vallée de rift	Afrique de Sud	01/04/2010	Virus de la fièvre de la Vallée de Rift	OV/BV
	Fièvre aphteuse	Chine	01/04/2010	Sérotype O	BV
		Corée	08/04/2010		
		Japon	19/04/2010 NI	En attente	BV
		Namibie	14/04/2010 NI	En attente	BV
	Brucellose	Croatie	16/04/2010 NI	<i>Brucella melitensis</i>	OV
Clavelée et variole caprine	Taipei Chinois	13/04/2010 NI	<i>Capripoxvirus</i>	CP	

	Maladies	Localisation	Date de la déclaration	Agent causal	Espèces
Equidés 	Anémie infectieuse des équidés	France	01/04/2010	Virus de l'AIE	Equidés
		Allemagne	14/04/2010 NI		
	Morve	Brazil	20/04/2010 NI	<i>Burkholderia mallei</i>	

	Maladie	Localisation	Date de la déclaration	Agent causal	Espèces
Faune sauvage 	Rage	Italie	09/04/2010	Virus de la rage sérotype RABV	Animaux sauvages

	Maladie	Localisation	Date de la déclaration	Agent causal	Espèces
Abeilles 	Acarapisose des abeilles	Japon	16/04/2010 NI	* <i>Acarapis woodi</i>	Abeille

**Acarapis woodi* est un acarien parasite interne de l'abeille. Il vit et se reproduit dans l'appareil respiratoire de l'abeille, notamment dans la première paire de trachées thoraciques. La femelle pond à l'entrée ou dans la trachée. L'accouplement des Acarapis mâle et femelle a lieu à l'intérieur des trachées. Le parasite perce la paroi de la trachée et se nourrit de l'hémolymphe de l'abeille : il l'affaiblit et gêne sa respiration. Cet acarien est l'un des possibles responsables de la maladie de la disparition qui touche durement les États-Unis et semble se répandre en Europe au cours du printemps 2007. (Wikipedia)

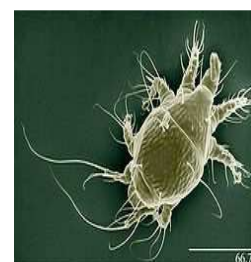




Image microscopique d'*Acarapis woodi*

Flash sur les événements sanitaires apparus au mois d'Avril 2010

Suidés	Maladie	Localisation	Date de la déclaration	Agent causal	Espèces
	Fièvre aphteuse	Chine	08/04/2010	Virus de la fièvre aphteuse sérotype O	Suidés
		Corée	19/04/2010		
	Peste porcine africaine	Russie	15/04/2010	Virus de la PPA	

Volailles	Maladies	Localisation	Date de la déclaration	Agent causal	Espèces
	Influenza Aviaire Hautement Pathogène	Bulgarie	01/04/2010 NI	Virus de l'IAHP ; sérotypage A/H5N1	Oiseaux sauvage
		Chine	07/04/2010 NI		Oiseaux sauvages
		Bangladesh	25/04/2010		oiseaux d'élevage
		Vietnam	10/04/2010		Oiseaux domestiques
	Newcastle	Belgique	16/04/2010	Paramyxovirus type 1	Oiseaux
	Maladie hémorragique du lapin	USA	22/04/2010 NI	VMHL	Lapins

Animaux aquatiques	Maladie	Localisation	Date de la déclaration	Agent causal	Espèces
	Herpès Virus OsHV-1	France	23/04/2010 NI	Herpès virus OsHV-1	Huitres creuses

* NI : Notification Immédiate à l'OIE

Source : OIE



Bonne lecture

Sous direction de veille Zoonitaire